

ООО «Стадис»

Сертификат соответствия  
РОСС RU.MN05.B02532

**Объектовый прибор «Орбита-К»  
руководство по быстрому старту**

Воронеж 2011

## **ООО «Стадис» благодарит Вас за сделанный Вами выбор.**

Объектовый прибор «Орбита-К» - современное многофункциональное устройство, разработанное с использованием технологий связи GSM и спутниковой навигации. Он позволит Вам осуществлять охрану, дистанционный контроль и управление через Ваш сотовый телефон или персональный компьютер.

### **Прежде чем начать.**

Перед установкой прибора его необходимо настроить. Для настройки прибора потребуется любой компьютер с операционной системой Windows XP/Vista/Windows 7 и портом USB. Для подключения адаптера USB потребуется стандартный кабель USB АМ-MiniB 5p, который можно приобрести в любом компьютерном магазине.

Руководство по быстрому старту содержит пошаговые инструкции для настройки и установки объектового прибора «Орбита-К» и поможет Вам быстро начать использовать прибор. Приобретенная модель прибора может незначительно отличаться от приведенной ниже в иллюстрациях. За более подробной информацией об объектовом приборе обратитесь к руководству по эксплуатации, находящемуся на установочном компакт-диске, включенном в комплект поставки или на нашем сайте [www.stadis.pro](http://www.stadis.pro).

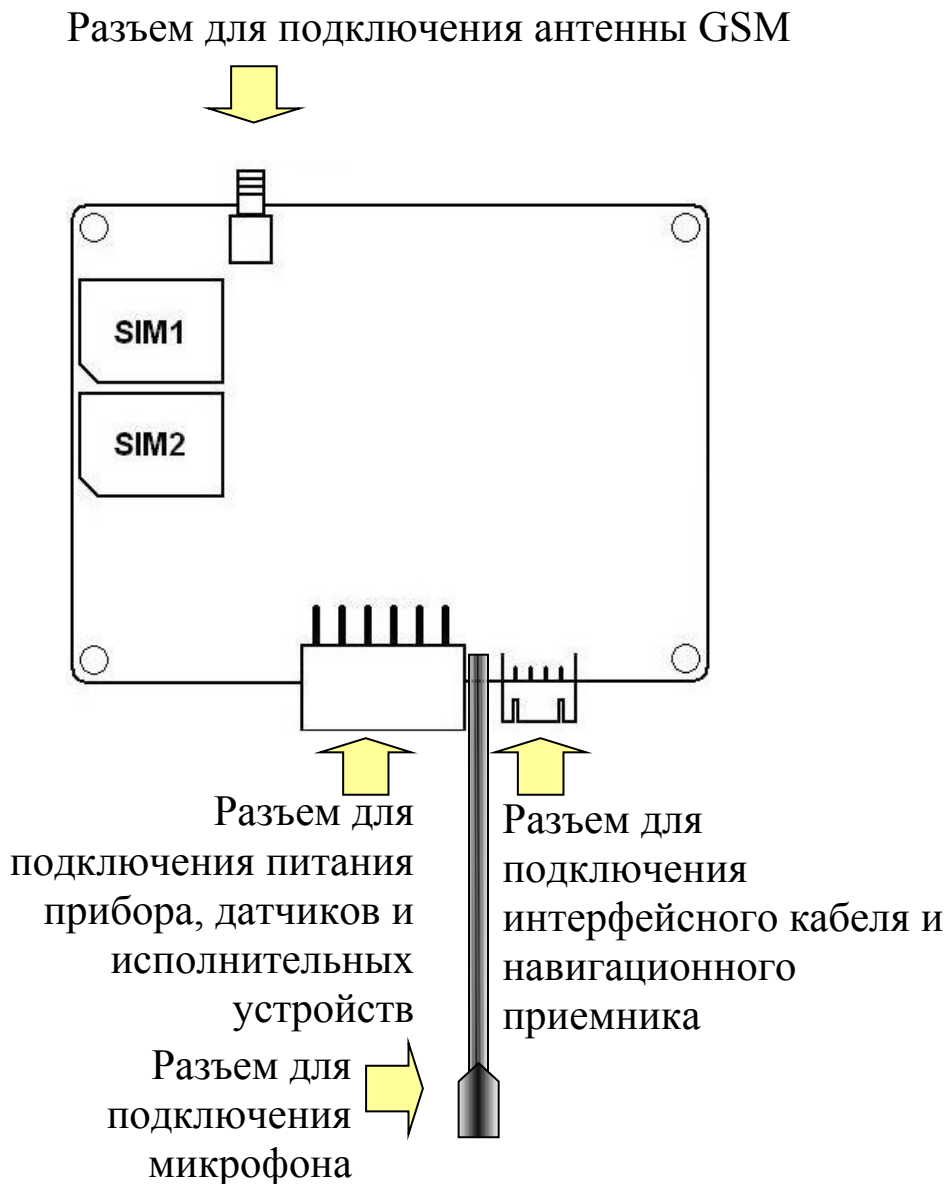
***ПРИМЕЧАНИЕ:** Значения параметров настройки прибора зависят от выбранных пользователем операторов связи сети GSM, номеров SIM-карт телефонов, принимающих извещения от прибора и других индивидуальных настроек.*

### **В состав приобретенного Вами комплекта входит:**

- Прибор «Орбита-К»
- Руководство по быстрому старту
- Паспорт
- Карточка объекта
- Компакт-диск (программное обеспечение, руководство пользователя)
- Разъем с проводами для подключения питания прибора, датчиков и исполнительных устройств
- Интерфейсный кабель с адаптером USB (поставляется опционально)
- Антенна GSM
- Навигационный приемник GPS или Глонасс/GPS
- Внешний датчик температуры (поставляется опционально)
- Активный микрофон (поставляется опционально).

*Если что-либо из перечисленного оборудования отсутствует, пожалуйста, обратитесь к поставщику.*

# 1 Интерфейсы



## **Разъем для подключения антенны GSM**

К этому разъему подключается антенна GSM (входит в комплект поставки).

## **Разъем для подключения интерфейсного кабеля**

К разъему подключается интерфейсный кабель для программирования прибора (поставляется опционально).

## **Разъем для подключения микрофона**

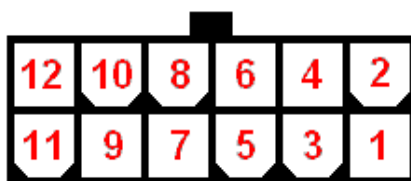
К разъему подключается микрофон (поставляется опционально).

## **Держатели SIM-карт SIM1 и SIM2**

В данные держатели устанавливаются SIM-карты операторов связи GSM. Они необходимы для передачи извещений на сотовый телефон владельца прибора и приема команд управления.

*Внимание, установка SIM-карт должна производиться только при обесточенном приборе, несоблюдение этого правила может вывести из строя прибор и SIM-карты!*

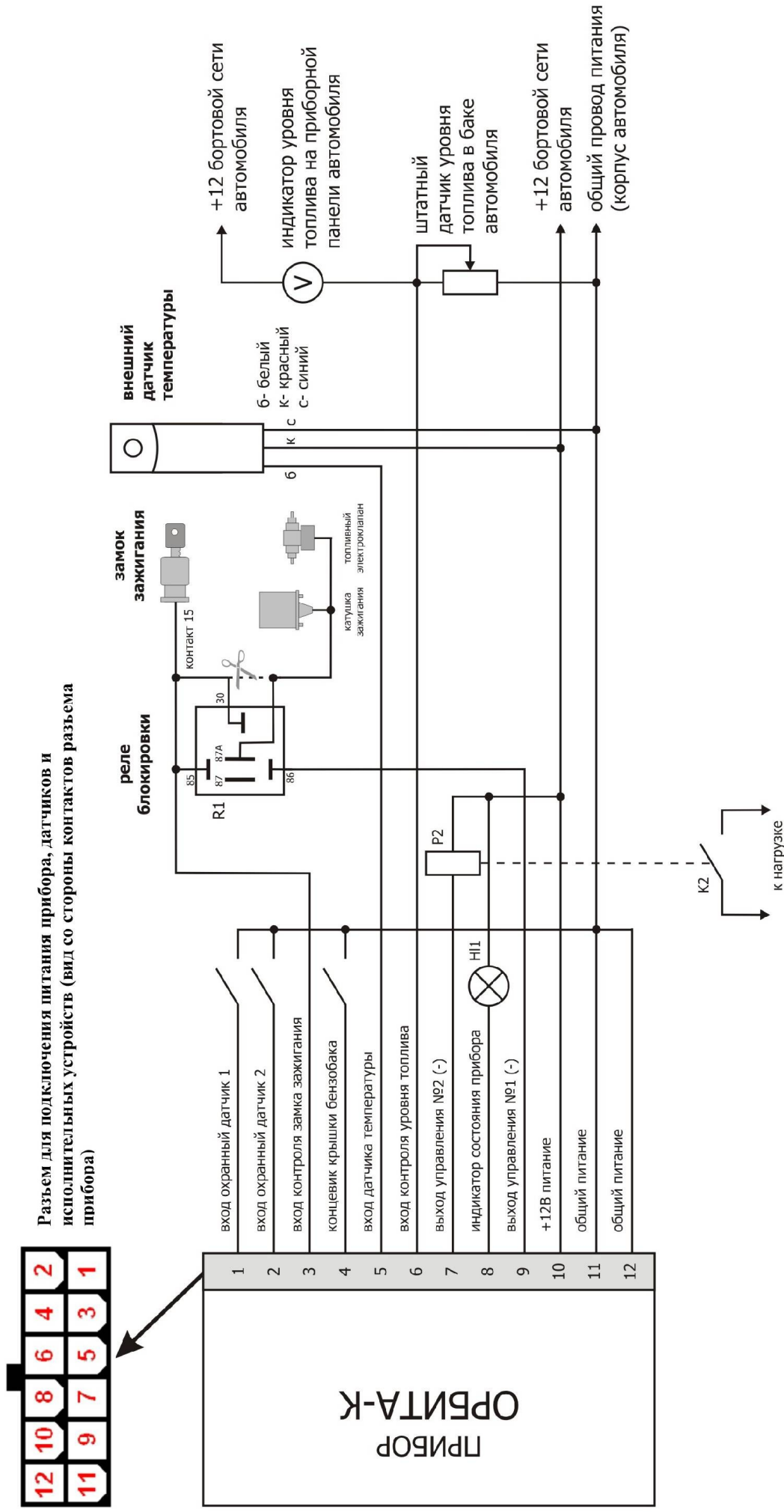
**Разъем для подключения питания прибора, датчиков и исполнительных устройств (вид со стороны контактов разъема прибора)**



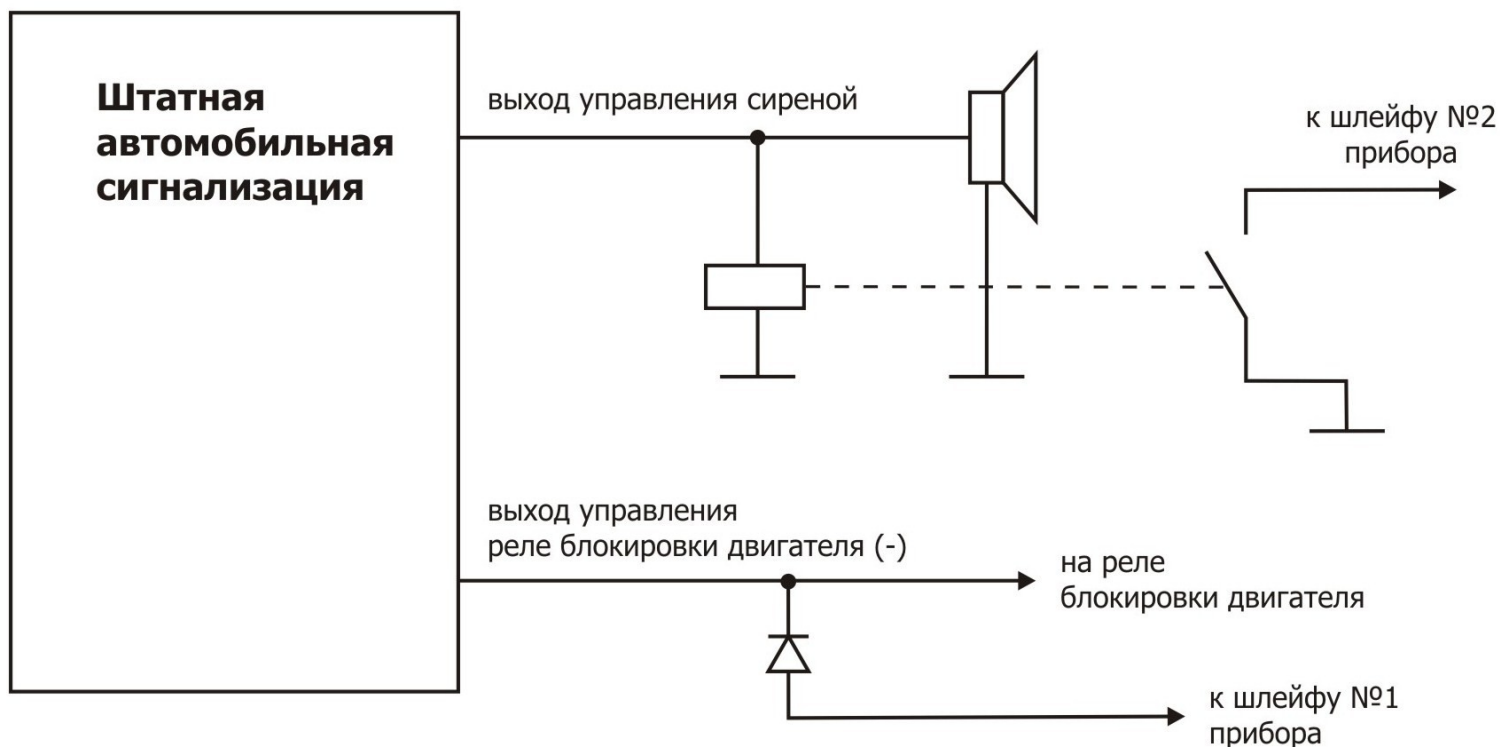
**Назначение контактов разъема для подключения питания, входов и выходов прибора:**

1. Охранный шлейф №1, аналого-цифровой преобразователь (АЦП) (подтянут к напряжению питания прибора через внутренний резистор);
2. Охранный шлейф №2, АЦП (подтянут к напряжению питания прибора через внутренний резистор);
3. Вход контроля положения замка зажигания (на вход подаётся напряжение бортовой сети при нахождении ключа в замке зажигания в положении «Включено зажигание»);
4. Концевик бензобака, АЦП (подтянут к напряжению питания прибора через внутренний резистор);
5. Вход подключения внешнего датчика температуры, точность  $\pm 1^\circ$ ;
6. Контроль уровня топлива в бензобаке (съем данных со штатного датчика уровня топлива, см. рисунок ниже);
7. Выход управления №2, открытый коллектор с током нагрузки до 0,5А;
8. Выход управления №3, открытый коллектор с током нагрузки до 0,5А;
9. Выход управления №1, открытый коллектор с током нагрузки до 0,5А;
10. Питание прибора «+», ток до 0,6А;
11. Общий питания (корпус автомобиля);
12. Общий питания (корпус автомобиля).

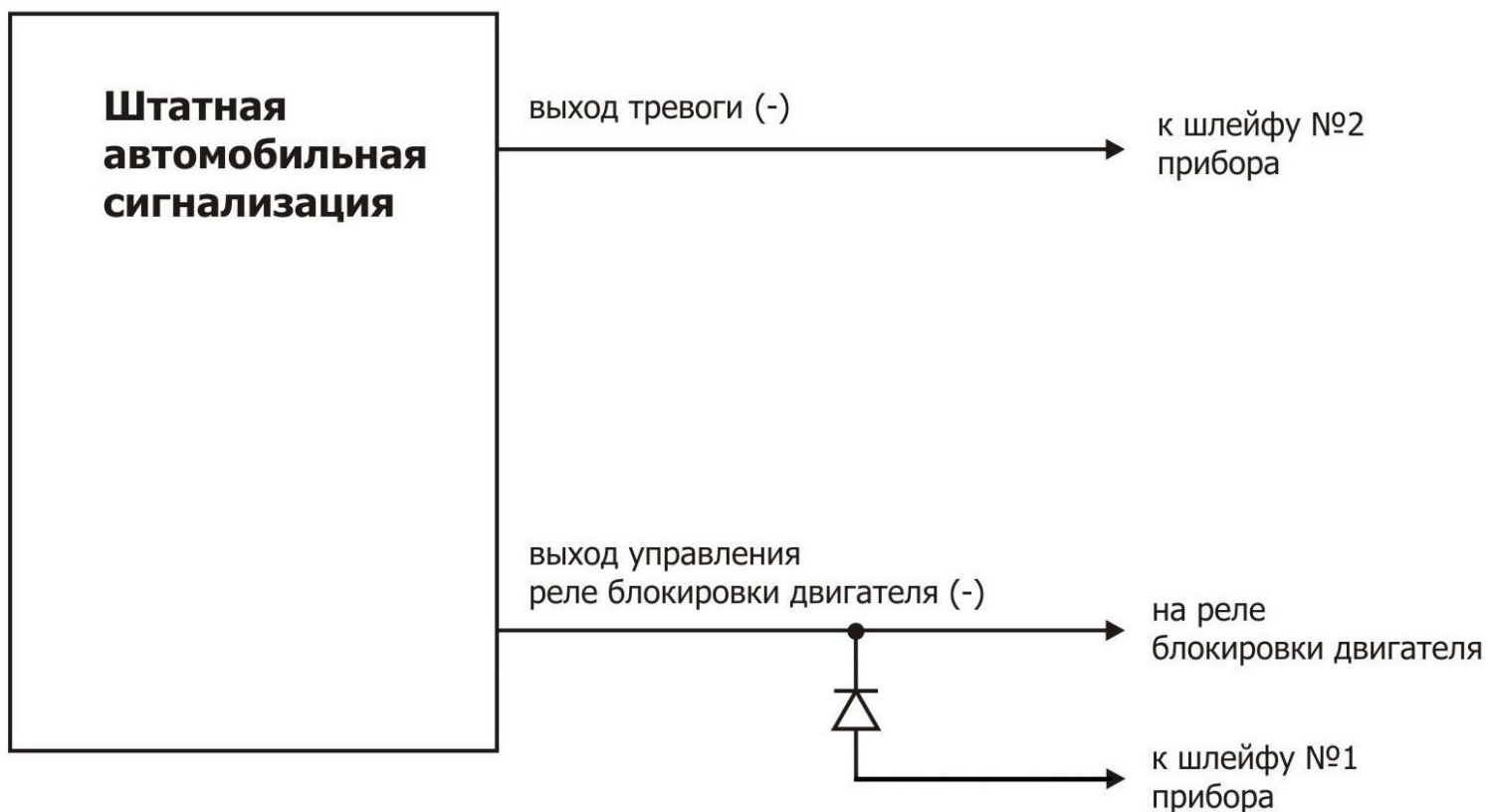
# ВАРИАНТ СХЕМЫ ПОДКЛЮЧЕНИЯ ПРИБОРА "ОРБИТА-К"



# Схема подключения прибора к штатной автомобильной сигнализации с выходом блокировки зажигания и отсутствием выхода тревоги на внешнее устройство



# Схема подключения прибора к штатной автомобильной сигнализации с выходом блокировки зажигания и наличием выхода тревоги на внешнее устройство





**На верхнюю крышку прибора выведены два светодиода:**

### **1) Зеленый светодиод занятости канала GSM**

Постоянное свечение светодиода означает, что прибор в данный момент находится в состоянии поиска сети GSM, совершает звонок, передает SMS-сообщение или подключается к серверу по каналу GPRS. При постоянно горящем светодиоде прибор не способен принять входящий звонок.

Периодически включающийся зеленый светодиод означает, что прибор вышел в рабочий режим и готов принять входящий звонок или передать очередное оповещение.

### **2) Красный светодиод подключения к серверу по GPRS**

Красный светодиод горит, если прибор успешно подключился к серверу по каналу GPRS.

### **На плате прибора находится красный светодиод индикации сети GSM**

- Отсутствие свечения светодиода индикации сети GSM означает, что питание с GSM модуля снято.
- Постоянное свечение светодиода означает, что прибор в данный момент пытается обнаружить одну из SIM-карт.
- Вспышки светодиода 2 раза в секунду указывают, что SIM-карта успешно обнаружена и прибор ищет сеть GSM.
- Вспышки светодиода раз в 2 секунды указывают, что прибор нашел сеть GSM и готов к работе.

### 3 Установка программного обеспечения

**ПРЕДУПРЕЖДЕНИЕ:** Для установки и работы программного обеспечения на компьютере под управлением Windows Vista и Windows 7 Вы должны запускать приложения от имени администратора. Не подключайте оборудование до завершения установки программного обеспечения!

Для настройки прибора необходимо установить программное обеспечение: «Конфигуратор объектового прибора» и драйвер адаптера USB (поставляется на диске или доступно с сайта [www.stadis.pro](http://www.stadis.pro)).

Установка:

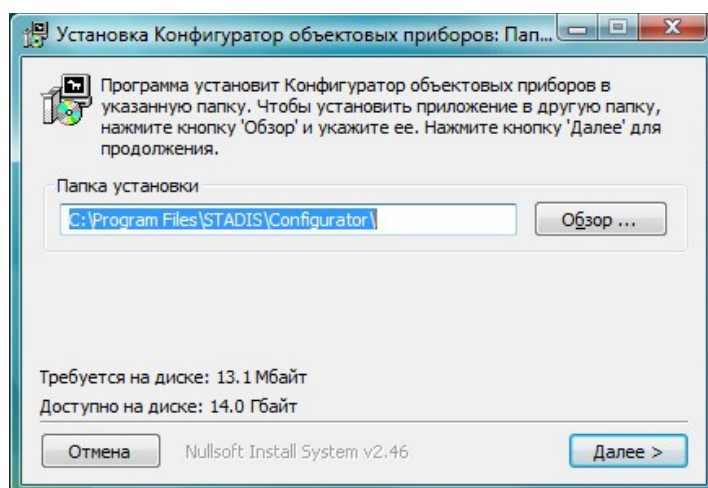
Содержимое установочного компакт-диска.

- **AdbRdr1000\_ru\_RU.exe** — запустите для установки. Программа позволяет читать PDF-файлы: руководство по эксплуатации и руководство по быстрому старту (установка данного программного обеспечения может не потребоваться, если оно уже установлено на Вашем компьютере)

- **CDM20814\_Setup.exe** — запустите установку драйвера адаптера USB, драйверы будут установлены на Ваш компьютер.

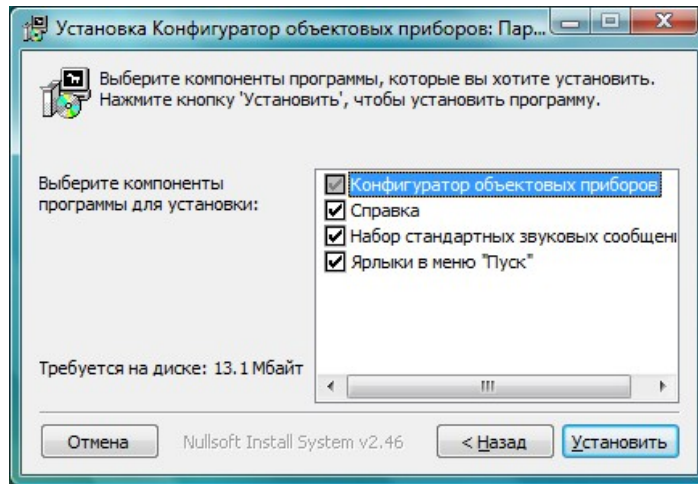
- **Configurator\_setup.exe** — запустите установку конфигуратора прибора, программа установится на Ваш компьютер.

После запуска установки конфигуратора прибора появится следующее окно:

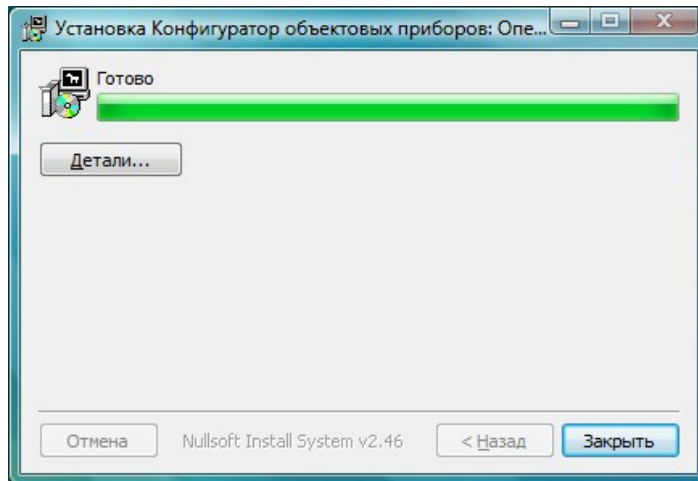




Нажмите кнопку «Далее». На новой форме мастера установки выберите компоненты программы для установки и нажмите кнопку «Установить».



После установки программы появится сообщение «Готово». Нажмите кнопку «Закреть».



После установки конфигуратора объектового прибора и драйвера адаптера USB потребуется перезагрузить компьютер.

## 4 Подключение оборудования

Выполните следующие шаги для обеспечения правильного подключения прибора к ПК для настройки:

1. Установите SIM-карты, предназначенные для установки в прибор, в сотовый телефон стандарта GSM для их активации и отключения запроса PIN-кода (для выполнения данных действий возможно потребуется обратиться к руководству по эксплуатации Вашего сотового телефона).

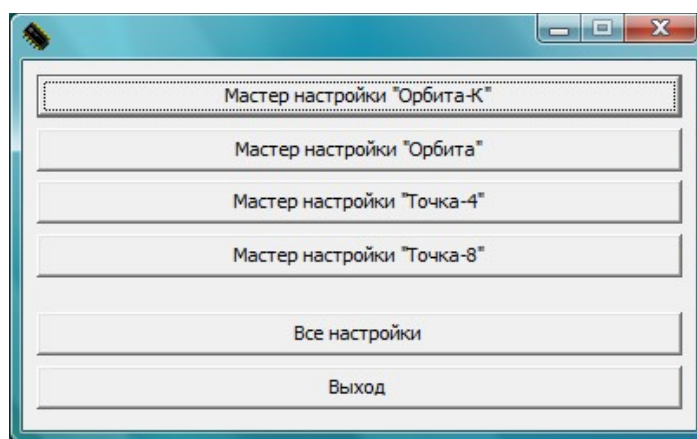
2. Установите SIM-карты в прибор.

3. Подключите к прибору антенну GSM, кабель для подключения питания прибора, датчиков и исполнительных устройств и интерфейсный шлейф.

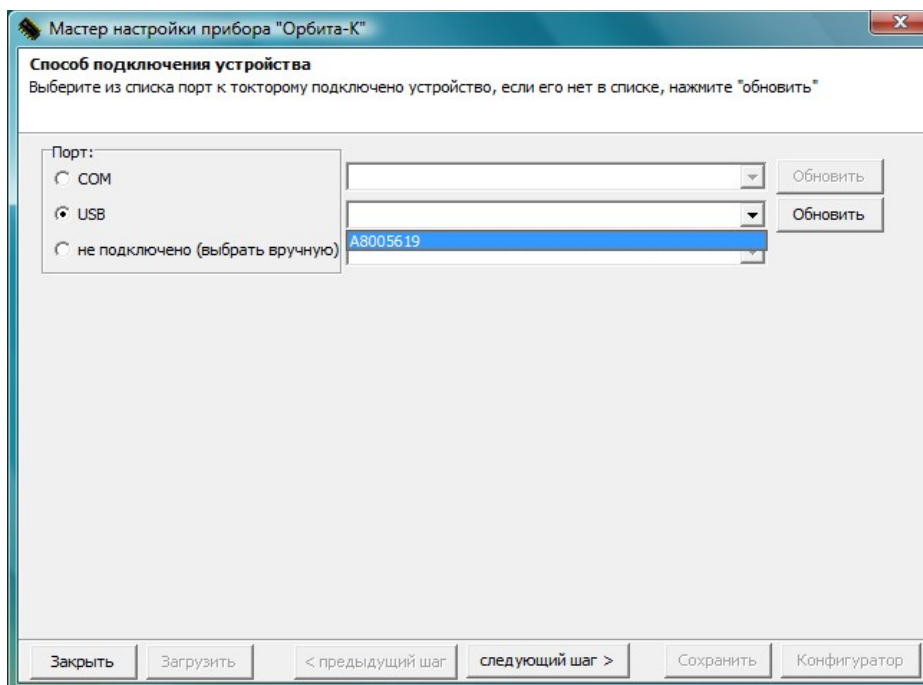
4. Если для питания прибора будет использоваться внешний источник питания (12В, 0,5А), то подключите к выходу выключенного источника питания прибор (красный провод на «+» источника питания, синий на «-»). Источник питания не включать.

5. Подключите интерфейсный кабель к прибору. Подключите USB-кабелем интерфейсный кабель к USB-порту компьютера, дождитесь завершения установки оборудования (во время подключения кабеля к компьютеру на адаптере USB должен моргнуть индикатор обмена).

6. Запустите конфигуратор прибора (Пуск\ Программы\ STADIS\ Конфигуратор\ Конфигуратор). В появившемся окне нажмите на кнопку «Мастер настройки «Орбита-К»».



7. Выберите пункт «USB», в выпадающем меню справа от пункта «USB» выберите пункт с кодом устройства (чаще всего доступен всего один вариант).

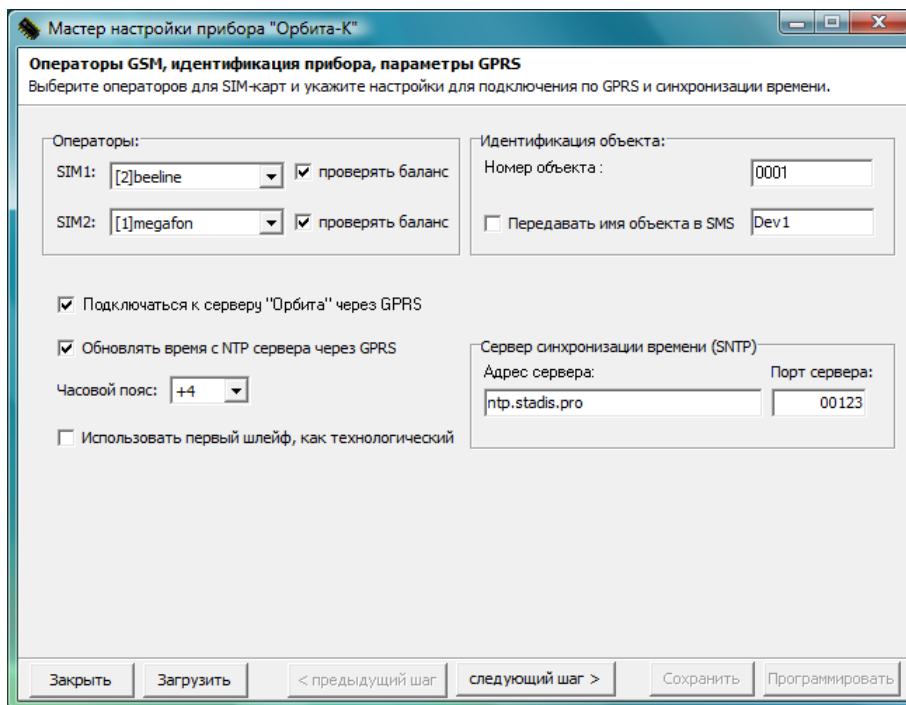


## 5 Настройка прибора

После правильного подключения прибора можно приступить к настройке.

1. Нажмите кнопку «следующий шаг» в интерфейсе конфигуратора, подайте питание на прибор, в течение не более 15 секунд после нажатия на кнопку (включите внешний источник питания или подключите прибор к АКБ). Будет предпринята попытка установить связь с прибором (на адаптере USB должен моргнуть индикатор обмена). Если связь не была установлена (появится соответствующее окно), обесточьте прибор, проверьте правильность всех соединений, снова подайте питание на прибор. После появления сообщения «Обнаружен ОП Орбита-К» - нажмите кнопку «ОК» в окне конфигуратора.

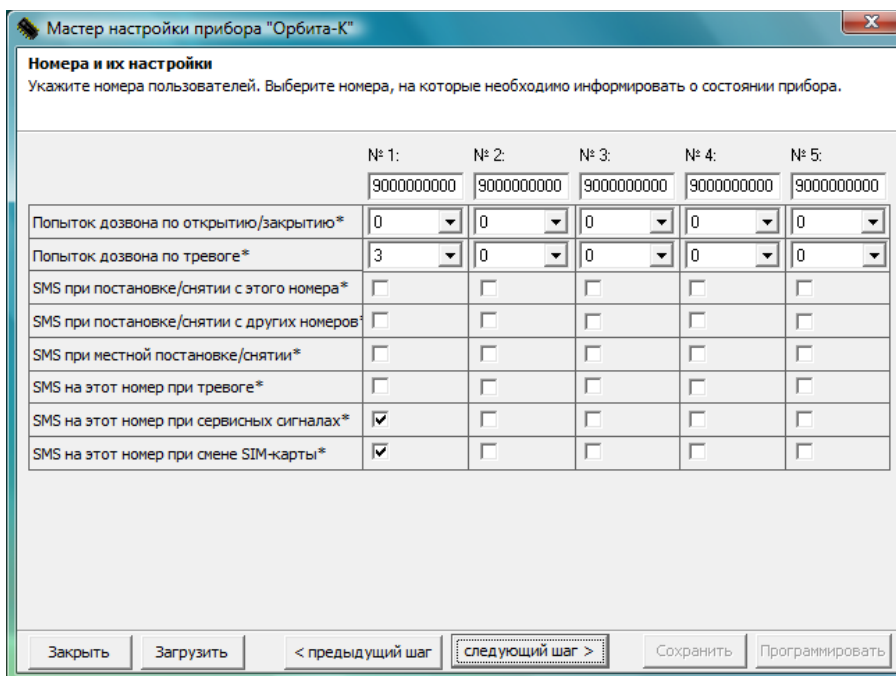
2. Появится окно с предложением настроить прибор или пароли в приборе. Выберите пункт «Создание конфигурации прибора». Нажмите кнопку «Следующий шаг», появится окно с настройками:



3. Выберите используемых операторов связи, SIM-карты которых установлены в соответствующих держателях. Введите номер Вашего объекта на сервере «Орбита» (номер указан в прилагаемой карточке объекта). Будьте внимательны при вводе номера объекта, номер объекта должен иметь четыре разряда цифр. При вводе номера дополните слева неиспользованные разряды нулями. Вы можете ввести имя объекта латинскими буквами. Это имя объекта будет передаваться в SMS, если Вы установите галочку «Передавать имя объекта в SMS». Выберите местный часовой пояс. При подключении прибора к штатной автомобильной сигнализации установите галочку «Использовать первый шлейф, как технологический». Остальные настройки можно оставить без изменений.

4. Нажмите кнопку «Следующий шаг». В появившемся окне проверьте правильность настроек серверов в соответствии с карточкой объекта. Установите требуемое количество попыток подключения к серверу «Орбита» (количество попыток определяется качеством приема сигнала сети GSM в Вашем регионе, чем хуже уровень сигнала и стабильность соединения по GPRS, тем большее количество попыток подключения требуется указывать).

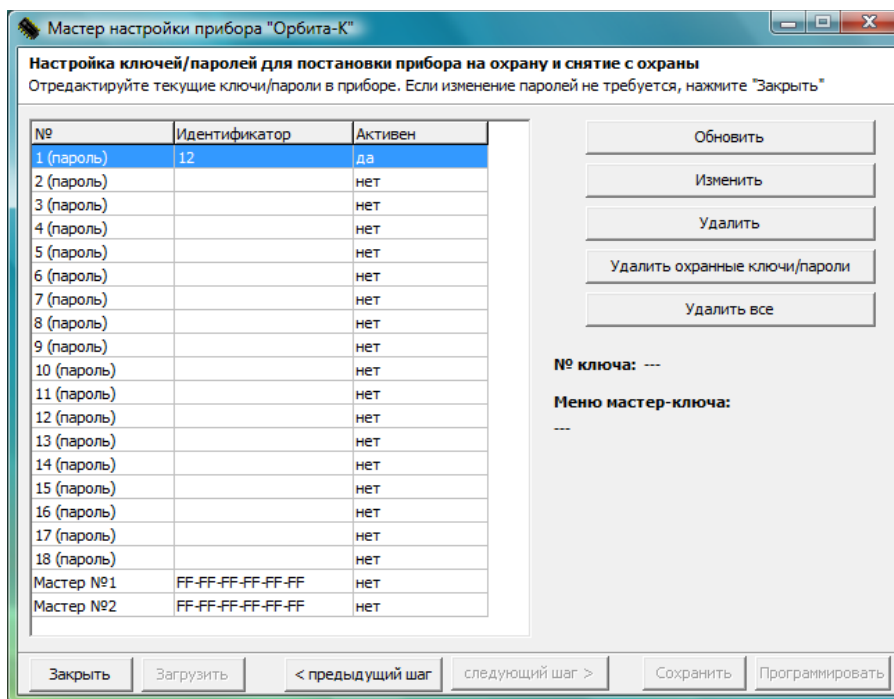
5. Нажмите кнопку «Следующий шаг». В появившемся окне заполните поля с номерами телефонов, на которые прибор будет посылать извещения, установите требуемое количество попыток дозвона по тревоге и открытию/закрытию по каждому используемому номеру, установите галочки напротив тех SMS-сообщений, которые Вы хотите получать с прибора.



6. Нажмите кнопку «Следующий шаг». В появившемся окне настройте выходы прибора, если требуется. По умолчанию выходы 1 и 2 настроены как пользовательские, то есть их состоянием Вы можете управлять с сотового телефона после ввода соответствующих паролей. Просмотреть и изменить пароли на управление выходами Вы можете в данном окне.

7. Нажмите кнопку «Следующий шаг». В появившемся окне Вам будет предложено проверить указанные Вами настройки прибора. Вы можете вернуться на нужное количество шагов назад для изменения этих настроек. Если требуется получить доступ к полному списку настроек прибора для их просмотра и редактирования – установите галочку «Показать все настройки перед программированием». Нажмите кнопку «Программировать».

8. После программирования появится окно с сообщением об успешном завершении программирования. Нажмите на кнопку «ОК» в данном окне. Вы попадете в режим программирования паролей для управления состоянием прибора (снят с охраны/под охраной).



По-умолчанию в приборе уже есть один пароль, который имеет значение «12». Максимальное количество хранимых в приборе паролей – 18. Вы можете изменить заводской пароль или добавить свои пароли. Для изменения пароля выделите в таблице слева строку с нужным паролем и нажмите кнопку «Изменить» справа, введите новый пароль и нажмите кнопку «ОК». Для добавления нового пароля выделите первую строку с пустым полем «Идентификатор» и нажмите кнопку «Изменить», введите новый пароль и нажмите кнопку «ОК». Для удаления пароля выделите строку с нужным паролем и нажмите кнопку «Удалить», значение в поле «Активен» для данного пароля сменится с «Да» на «Нет».

9. После программирования прибора снимите с него питание и отключите интерфейсный кабель. Подключите навигационный приемник к прибору и расположите его в зоне видимости навигационных спутников (у окна в помещении или на открытой местности). Подайте питание на прибор. Прибор должен выйти в рабочий режим в течение нескольких минут, подключиться к серверу и передать свои координаты на сервер (для сокращения времени поиска координат обеспечьте наилучший прием сигналов с навигационных спутников). Для управления прибором с сотового телефона следует позвонить на номер активной в данный момент SIM-карты, установленной в прибор, и следовать инструкциям голосового меню.

## **Поздравляем, прибор настроен и готов к установке!**

Установку прибора должен производить квалифицированный специалист после прочтения руководства по эксплуатации прибора. Неквалифицированная установка может привести к поломке прибора и выводу из строя бортовой сети автомобиля.

За более подробной информацией по настройке и установке обратитесь к руководству по эксплуатации прибора.

Общество с ограниченной ответственностью «Стадис»

394063, г. Воронеж, Ленинский проспект, д. 158в

тел./ф. (4732) 51-30-52

**[www.stadis.pro](http://www.stadis.pro), e-mail:[mail@stadis.pro](mailto:mail@stadis.pro)**